



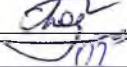
Утверждаю:  
Глава города Урай

Т.Р. Закирзянов

«28» 01 2024 год

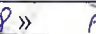
Согласовано:

Исполняющий обязанности директора МКУ  
«Управление градостроительства, землепользования  
и природопользования города Урай»

  
С.П. Богданов  
«28» 01 2024 год


Согласовано:

Начальник местного Кондинского  
пожарно-спасательного гарнизона

  
Е.А. Яремако  
«28» 01 2024 год


Согласовано:

Исполняющий обязанности  
Начальника отдела  
гражданской защиты  
населения общественной безопасности  
администрации города Урай

  
М.Б. Музраев  
«28» 01 2024 год

Согласовано:

Начальник МКУ «Единая дежурно-  
диспетчерская служба города Урай

  
А.С. Заковряшин  
«28» 01 2024 год

## ПЛАН противопожарного обустройства лесов на территории

г. Урай

(наименование лесничества)

на период с "01" января 2024 г. по "31" декабря 2028 г.

### 1. Краткая характеристика лесничества

- 1.1. **Информация лесорастительных зонах и лесных районах, лесистости, об общей площади лесов и ее распределении по целевому назначению, преобладающим породам, группам возраста, информация о делении по участковым лесничествам, распределении лесов по типам леса в разрезе участковых лесничеств, информация о лесопожарном зонировании, распределении площади лесов по классам природной пожарной опасности, характеристика пожароопасного сезона (начало, окончание, продолжительность по лесным зонам (лесным районам), виды лесных пожаров, их динамика, сезонные особенности, информация о динамике площадей, пройденных лесными пожарами, площадей погибших насаждений, информация о причинах возникновения лесных пожаров, информация об угрозе распространения пожаров (низкая, средняя, высокая)**

Площадь Городских лесов городского округа город Урай составляет 2617,9 га. и располагаются в Западно-Сибирском средне-таежном равнинном лесном районе таежной лесорастительной зоны.

#### **Распределение площади городских лесов по целевому назначению и категориям защитных лесов**

На основании статьи 10 (пункт 2) Лесного кодекса, введенного в действие с 01.01.2007 г., леса, расположенные на землях поселений (в частности на землях города

Урай), по целевому назначению отнесены к защитным, а с учетом особенностей правового режима защитных лесов – к городским лесам. Согласно статье 12 (пункт 4) защитные леса подлежат освоению в целях обеспечения средообразующих, водоохраных, защитных, санитарно-гигиенических, оздоровительных и иных полезных функций лесов.

#### Распределение городских лесов по целевому назначению и категориям защитных лесов

Целевое назначение лесов	Наименование	Номера кварталов или их частей	Площадь, га	Основания деления лесов по целевому назначению
Всего лесов:	Городские леса городского округа города Урай	1-24	2617,9	
Защитные леса, всего	Городские леса городского округа города Урай	1-24	2617,9	статья 10 «Лесного кодекса РФ», 2006 г.
Леса, выполняющие функции защиты природных и иных объектов, всего	Городские леса городского округа города Урай	1-24	2617,9	статья 102 «Лесного кодекса РФ», 2006 г.
в том числе: - городские леса	Городские леса городского округа города Урай	1-24	2617,9	статья 102 «Лесного кодекса РФ», 2006 г.

#### Состояние лесного фонда

Анализ площадей, занятых городскими лесами по категориям земель, свидетельствует о том, что на долю лесных земель приходится 1822,0 га (69,6%) общей площади городских лесов, которые представлены покрытыми лесной растительностью землями.

#### Характеристика лесных и нелесных земель лесного фонда на территории городских лесов

Показатели характеристики земель	Всего городских лесов	
	площадь, га	%
Общая площадь земель	2617,9	100
Лесные земли - всего	1822,0	69,6
Земли, покрытые лесной растительностью - всего	1822,0	69,6
В том числе:		
-насаждения естественного происхождения	1802,6	68,8
-насаждения с породами искусственного происхождения	9,0	0,4
- лесные культуры	10,4	0,4
Нелесные земли - всего	795,9	30,4

в том числе:		
- дороги	3,1	0,1
- реки	1,4	
- каналы	0,1	
- болота	785,9	30,0
- профиля	0,5	
- линии электропередач	1,5	0,1
- трассы коммуникаций	3,4	0,2

Климатические и почвенные условия зоны расположения городских лесов предопределили ограниченное видовое разнообразие древесных и кустарниковых пород и остаются лимитирующим фактором по интродукции новых видов, возможных для использования в рекреационных целях.

В городских лесах прослеживается преобладание насаждений хвойных пород: они занимают (69,6%) покрытых лесной растительностью земель. Остальная площадь приходится на древостой лиственных пород (30,4%). Среди хвойных пород преобладают сосновые насаждения (99,1%), еловые насаждения составляют (0,9 %).

В мягколиственном хозяйстве преобладают березовые насаждения (66,3%) и осиновые (29,9%), ивовые насаждения занимают (3,8%) покрытых лесной растительностью земель.

Распределение покрытых лесной растительностью земель  
и запасов древесины по классам возраста

Числитель – площадь, га;  
знаменатель – запас, дес. м<sup>3</sup>

Порода	Классы возраста												итого	
	1	2	3	4	5	6	7	8	9	10	11	12 и>		
<b>хвойные</b>														
С	<u>2,9</u> 3	<u>193.6</u> 319	<u>518.8</u> 3636	<u>244.4</u> 4041	<u>16.8</u> 114	<u>159.2</u> 722	<u>56.5</u> 738	<u>61.9</u> 1062	<u>3.1</u> 78					<u>1257.2</u> 10713
Е								<u>11.0</u> 166						<u>11.0</u> 166
<b>Итого:</b>	<u>2,9</u> 3	<u>193.6</u> 319	<u>518.8</u> 3636	<u>244.4</u> 4041	<u>16.8</u> 114	<u>159.2</u> 722	<u>56.5</u> 738	<u>72.9</u> 1228	<u>3.1</u> 78					<u>1268.2</u> 10879
<b>лиственные</b>														
Б		<u>14.4</u> 22	<u>124.8</u> 311	<u>40.5</u> 204	<u>40.8</u> 346	<u>121.1</u> 1659	<u>23.2</u> 316	<u>1.9</u> 19						<u>366.7</u> 2877
Ос			<u>5.1</u> 26	<u>3.9</u> 30	<u>12.7</u> 203	<u>10.6</u> 174	<u>110.5</u> 2477	<u>23.0</u> 486						<u>165.8</u> 3396
Ива		<u>21.3</u> 10												<u>21.3</u> 10
<b>Итого:</b>		<u>35.7</u> 32	<u>129.9</u> 337	<u>44.4</u> 234	<u>53.5</u> 549	<u>131.7</u> 1833	<u>133.7</u> 2793	<u>24.9</u> 505						<u>553.8</u> 6283
<b>Всего:</b>	<u>2,9</u> 3	<u>229.3</u> 351	<u>648.7</u> 3973	<u>288.8</u> 4275	<u>70.3</u> 663	<u>290.9</u> 2555	<u>190.2</u> 3531	<u>97.8</u> 1733	<u>3.1</u> 78					<u>1822.0</u> 17162

Большая часть территории леса представлена лесными землями (69,6 %), основную долю из которых занимают насаждения естественного происхождения.

Распределение площади земель городских лесов по классам пожарной опасности

№ п/п	Участковое лесничество	Классы природной пожарной опасности					Итого	Средний класс
		1	2	3	4	5		
1.	Городские леса города Урая	6,5	72,6	523,3	483,8	1531,7	2617,9	4,3

Территория, занятая городскими лесами, в целом характеризуется невысоким классом пожарной опасности (средний класс - 4,3), что обусловлено преобладанием в составе покрытых лесной растительностью земель насаждений сырых и влажных типов леса.

Вместе с тем, пожарная опасность усугубляется весной и осенью в период скапливания большого количества сухой травы.

### Лесопожарное зонирование

Наименование участка лесничества	Общая площадь земель лесного фонда, тыс. га	Зоны охраны лесов от пожаров							
		Зона наземного обнаружения и тушения	Зона лесоавиационных работ						
			Зона авиационного обнаружения и наземного тушения		Зона авиационного обнаружения и тушения			Зона исключительного обнаружения с помощью космических средств и преимущественно авиационного тушения/Зона контроля лесных пожаров	
			Наименование урочищ номера кварталов	Площадь, тыс. га	Наименование урочищ номера кварталов	Площадь, тыс. га	Наименование урочищ номера кварталов	Площадь, тыс. га	Наименование урочищ номера кварталов
Верхне-Кондинское	639,394	-	-	урочище Верхне-Кондинское, кварталы: 365, 385, 386, 387, 388, 433, 434, 412, 414	3,752	урочище Верхне-Кондинское, кварталы: 3 - 6, 12 - 19, 22 - 364, 366 - 384, 389 - 411, 413, 415 - 431, 436 - 453, 456 - 465	430,760	-	-
		-	-	-	-	урочище Супринское, кварталы: 5, 6, 9 - 11, 19 - 26, 53 - 60, 77 - 81, 98 - 106, 123 - 124, 137 - 144, 155 - 163, 170 - 183, 186 - 244	196,544	-	-
		-	-	-	-	урочище Арантурское, кварталы: 224 - 226	2,588	-	-
		-	-	-	-	урочище Пойменное, кварталы: 1 - 3	5,750	-	-
Урайское	534,259	-	-	урочище Урайское,	0,530	урочище Урайское,	526,388	-	-

				кварталы: 389, 390, 424, 425, 426, 448, 449		кварталы: 216 - 219, 30, 34 - 36, 113, 295, 361, 451, 1 - 264, 285 - 295, 308 - 327, 340 - 361, 374 - 467			
		-	-			урочище Пойменное, кварталы: 7, 8, части кварталов: 9 - 11	7,341	-	-
Учинское	599,868	-	-	урочище Учинское, кварталы: 68, 69, 70, 71	1,913	урочище Учинское кварталы: 1 - 60, 62 - 67, 72 - 218	203,374	-	-
		-	-	урочище Пойменное, часть квартала: 4	0,205	урочище Пойменное, кварталы: 4, 5, 12 части кварталов: 9 - 11	6,764	-	-
						урочище Луговское, кварталы: 1 - 295	387,612		
Всего по лесничеству	1773,521	-	-		6,400		1767,121	-	-

**1.2. Информация о лесных участках, предоставленных в пользование, - характеристика лесохозяйственной деятельности на лесных участках, предоставленных в пользование (с указанием их местоположения), включая охрану лесов от пожаров, планируемые направления и объемы развития на срок действия плана**

На основании постановления администрации города Урай от 27.02.2023 № 376 «О принятии к учету и предоставлении земельного участка в постоянное (бессрочное) пользование» муниципальному автономному учреждению «Спортивная школа «Старт» предоставлен земельный участок в постоянное (бессрочное) пользование в районе р. Касымья для организации спортивной площадки. Кадастровый номер: 86:14:0105001:781 площадь: 119 432 кв.м.

**1.3. Информация о состоянии противопожарного обустройства лесов (наличие объектов противопожарного обустройства лесов и оценка эффективности мероприятий по противопожарному обустройству лесов)**

На территории города Урай располагаются следующие объекты противопожарного обустройства лесов:

- Посадочная площадка для самолетов и вертолетов;
- Противопожарные водоемы;
- Пожарные гидранты;
- Минерализованные полосы

## 2. Проектируемые меры противопожарного обустройства лесов с учетом затрат на их выполнение

### 2.1. Создание, содержание и эксплуатация лесных дорог, предназначенных для охраны лесов от пожаров

Лесные дороги, не предназначены для охраны лесов от пожаров в связи с развитой инфраструктурой.

### 2.2. Создание, содержание и эксплуатация посадочных площадок для самолетов и вертолетов, используемых в целях проведения авиационных работ по охране лесов от пожаров

Посадочные площадки для самолетов и вертолетов, используемых в целях проведения авиационных работ по охране и защите лесов.

№	Местоположение (географические координаты <sup>2</sup> , ближайший населенный пункт)	Тип воздушного судна, которое может осуществлять приземление, взлет	Состояние посадочной площадки	Лицо, ответственное за объект	Примечание
1	Аэропорт города Урай	АН-2, АН-24, МИ-8, МИ-26, БЕ-200 ЧС	Бетонные плиты	Гороховцев Юрий Александрович тел. 8(902)629-04-38	-

### 2.3. Прокладка просек, противопожарных разрывов, устройство противопожарных минерализованных полос

Общая протяженность минерализованных полос в городских лесах составляет 69 км.

### 2.4. Создание, содержание и эксплуатация пожарных наблюдательных пунктов (вышек, мачт, павильонов и других наблюдательных пунктов), пунктов сосредоточения противопожарного инвентаря

Используется система «Лесохранитель»

### 2.5. Устройство пожарных водоемов и подъездов к источникам противопожарного водоснабжения

№	Наименование объекта	географические координаты	Характеристики объекта для забора воды	Состояние противопожарного водоема и подъезда к источнику водоснабжения	Лицо, ответственное за объект
1	2	3	4	5	6
1	мкр. Солнечный ул. Солнечная ПГ № 458	60.112114, 64.719464	для забора воды наземными средствами, объем не ограничен	-	-

2	река Конда	60° 04'49" 64° 28'41"	участок реки Конда, глубина не менее 2-х метров, Общий размер водоема для забора воды 9000X100 м.	Исправен, подъезд имеется	АО «Водоканал»
3	мкр. Солнечный пер. Тихий ПГ №419	60.119942, 64.726467	для забора воды наземными средствами, объем не ограничен	Исправен, подъезд имеется	АО «Водоканал»
4	мкр. Солнечный ул. Радужная ПГ №418	60.116676, 64.727319	для забора воды наземными средствами, объем не ограничен	Исправен, подъезд имеется	АО «Водоканал»
5	мкр. Солнечный ул. Светлая ПГ № 455	60.113294, 64.720397	для забора воды наземными средствами, объем не ограничен	Исправен, подъезд имеется	АО «Водоканал»
6	мкр. Солнечный ул. Луговая ПГ №451	60.114116, 64.725616	для забора воды наземными средствами, объем не ограничен	Исправен, подъезд имеется	АО «Водоканал»
7	ул. Сибирская ПГ № 3	60.126199, 64.765689	для забора воды наземными средствами, объем не ограничен	Исправен, подъезд имеется	АО «Водоканал»
8	ул. Береговая ПГ № 277	60.125684, 64.827303	для забора воды наземными средствами, объем не ограничен	Исправен, подъезд имеется	АО «Водоканал»
9	мкр. Аэропорт дом 30 ПГ №161	60.116989, 64.821389	для забора воды наземными средствами, объем не ограничен	Исправен, подъезд имеется	АО «Водоканал»
10	Ул. Южная (перекресток с ул. Спокойной) ПГ № 264	60.118678, 64.803594	для забора воды наземными средствами, объем не ограничен	Исправен, подъезд имеется	АО «Водоканал»
11	СОТ «Шаим» ПГ №17	60.128840, 64.706127	для забора воды наземными средствами, объем не ограничен	Исправен, подъезд имеется	АО «Водоканал»
12	СОТ «Вышкомонта жник» ПГ №18	60.125324, 64.704595	для забора воды наземными средствами, объем не ограничен	Исправен, подъезд имеется	АО «Водоканал»
13	СОТ «Дорожник -1» ПГ № 19	60.123478, 64.703841	для забора воды наземными средствами, объем не ограничен	Исправен, подъезд имеется	АО «Водоканал»
14	СОТ «Мичуринец- 1» ПГ №20	60.122371, 64.703347	для забора воды наземными средствами, объем не ограничен	Исправен, подъезд имеется	АО «Водоканал»
15	«Леспромхоз» ул. Буровиков ПГ № 479	60.136464, 64.789773	для забора воды наземными средствами, объем не ограничен	Исправен, подъезд имеется	АО «Водоканал»
16	Канализацион- но-очистные сооружения	60.111754, 64.848752	для забора воды наземными средствами, объем более 2000 м <sup>3</sup>	Исправен, подъезд имеется	АО «Водоканал»

17	Район «Головные» 23 ПСЧ УДП № 4	60.081441, 64.681598	для забора воды наземными средствами, объем не ограничен	Исправен, подъезд имеется	23 ПСЧ отряда ФПС ГПС Югорский филиал ФГБУ «Управление ДП ФПС ГПС
----	---------------------------------------	-------------------------	--	------------------------------	---

## **2.6. Проведение работ по гидромелиорации земель**

Работы по гидромелиорации земель не проводятся в связи с отсутствием их необходимости.

## **2.7. Снижение природной пожарной опасности лесов путем регулирования породного состава лесных насаждений**

Работы по снижению природной пожарной опасности лесов путем регулирования породного состава лесных насаждений, не проводятся в связи с отсутствием их необходимости.

## **2.8. Проведение профилактических контролируемых противопожарных выжиганий хвороста, лесной подстилки, сухой травы и других лесных горючих материалов, включая информацию об их территориальном размещении, площадных объемах, а также о мероприятиях по обеспечению безопасности выжиганий**

Работы по проведению профилактических контролируемых противопожарных выжиганий хвороста, лесной подстилки, сухой травы и других лесных горючих материалов, включая информацию об их территориальном размещении, площадных объемах, а также о мероприятиях по обеспечению безопасности выжиганий, не проводятся в связи с отсутствием их необходимости.

## **2.9. Прочистка просек, прочистка противопожарных минерализованных полос и их обновление**

Работы по прочистке просек, прочистке противопожарных минерализованных полос и их обновление, не проводятся в связи с отсутствием их необходимости.

## **2.10. Эксплуатация пожарных водоемов и подъездов к источникам водоснабжения**

Эксплуатация пожарных водоемов и подъездов к источникам водоснабжения, не проводятся в связи с отсутствием их необходимости.

## **2.11. Благоустройство зон отдыха граждан, пребывающих в лесах в соответствии со статьей 11 Лесного кодекса Российской Федерации**

Работы по благоустройству зон отдыха граждан, пребывающих в лесах, не проводятся в связи с отсутствием их необходимости.

## **2.12. Установка и эксплуатация шлагбаумов, устройство преград, обеспечивающих ограничение пребывания граждан в лесах в целях обеспечения пожарной безопасности**



Работы по установке и эксплуатации шлагбаумов, устройство преград, обеспечивающих ограничение пребывания граждан в лесах в целях обеспечения пожарной безопасности, не проводятся в связи с отсутствием их необходимости.

**2.13. Создание и содержание противопожарных заслонов и устройство лиственных опушек**

Работы по созданию и содержанию противопожарных заслонов и устройство лиственных опушек, не проводятся в связи с отсутствием их необходимости.

**2.14. Установка и размещение стендов и других знаков и указателей, содержащих информацию о мерах пожарной безопасности в лесах**

До начала пожароопасного сезона на территории города Урай устанавливаются и размещаются стенды, содержащие информацию о мерах пожарной безопасности в лесах в количестве 6 штук.

**2.15. Объем и пообъектное распределение проектируемых мер в разрезе лесничеств**

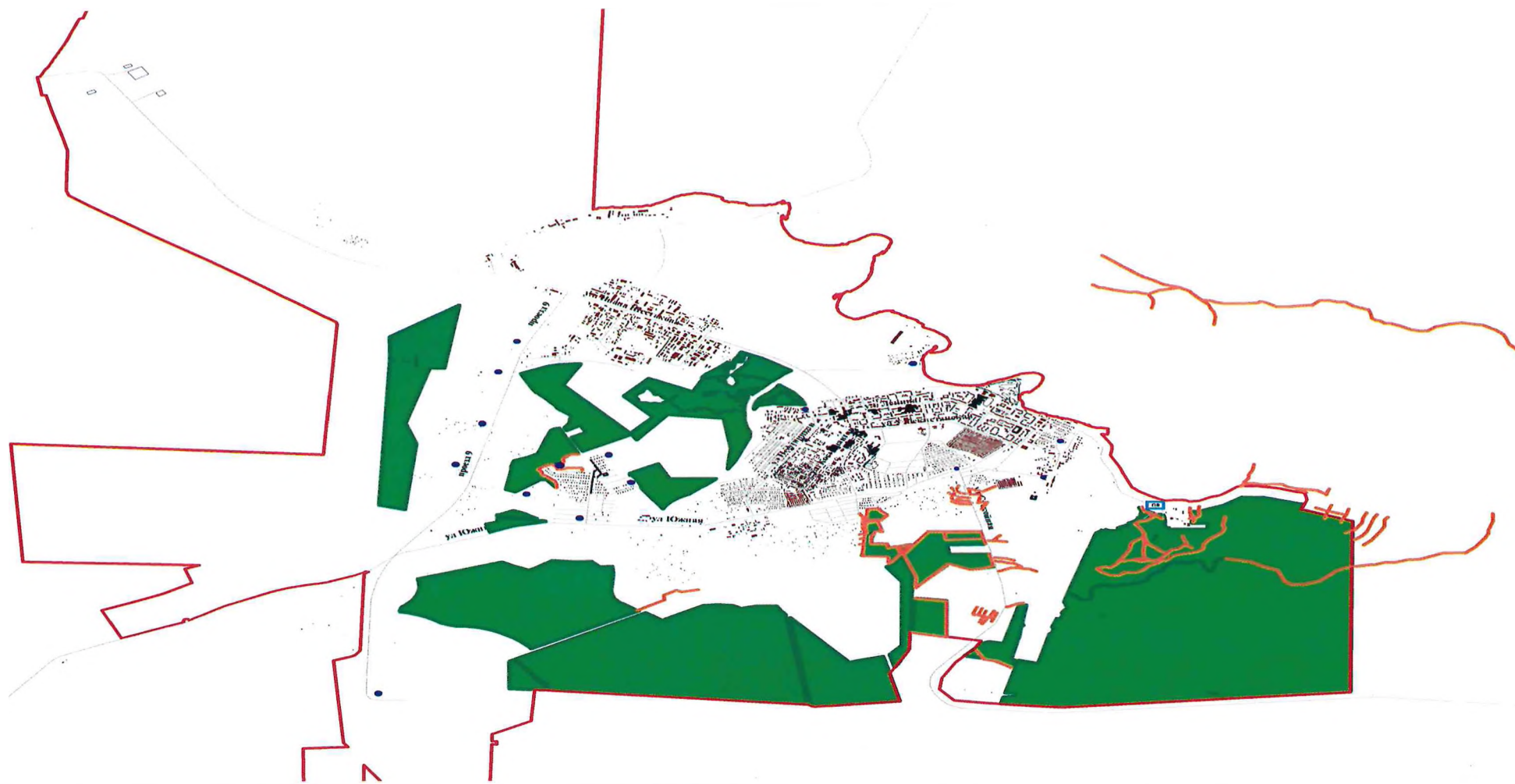
Объем и пообъектное распределение проектируемых мер в разрезе лесничеств отсутствует

**2.16. Календарный план выполнения мер**

В ходе календарного плана выполнения мер будут осуществляться ежегодные работы по устройству и содержанию минерализованных полос.

ГРАФИЧЕСКАЯ ЧАСТЬ  
плана противопожарного обустройства лесов на территории субъекта Российской Федерации

1. Карта-схема противопожарного обустройства субъекта Российской Федерации



Условные обозначения: — граница населенного пункта, — минерализованные полосы, — городские леса,  
— противопожарный водоем, ● - пожарный гидрант

Масштаб 1:500000